



Pyramide d'impact des interventions en sécurité alimentaire :

Agir là où ça compte!

GENEVIÈVE CHÉNIER

PROFESSIONNELLE DE PLANIFICATION, PROGRAMMATION ET RECHERCHE

SÉCURITÉ ALIMENTAIRE ET DÉTERMINANTS SOCIAUX DE LA SANTÉ, DSP MONTRÉGIE

*Centre intégré
de santé et de
services sociaux de
la Montérégie-Centre*

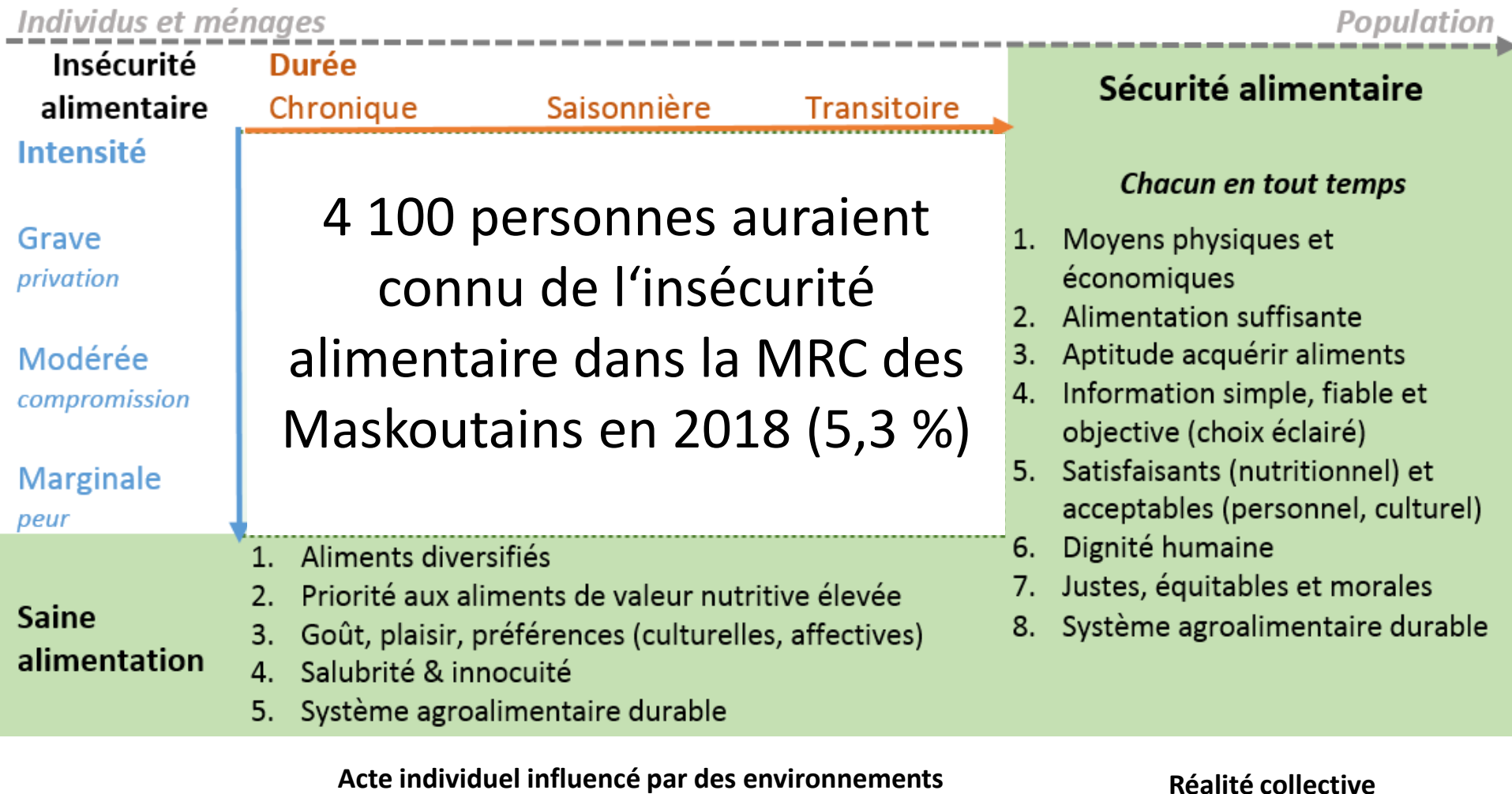
Québec 



Au menu!

1. Sécurité alimentaire, saine alimentation et insécurité alimentaire : **de quoi parle-t-on?**
2. Les **facteurs** qui influencent la sécurité alimentaire
3. **Impact des interventions** : agir là où ça compte
4. **Initiatives inspirantes**

Saine alimentation pour tous



Parole aux experts de vécu

QU'EST-CE QUI PRÉOCCUPE LES PERSONNES EN SITUATION DE PAUVRETÉ ? QUELQUES RÉSULTATS :

Accès à l'emploi et à un revenu suffisant pour subvenir aux besoins de base (logement, transport, alimentation)

Ce qu'elles disent :

« La STM est trop chère »

« Un loyer aujourd'hui, c'est 740\$ pour un 4 ½. Quand tu es monoparentale, sur l'aide sociale, avec un enfant, que tu payes ton loyer, il te reste 90\$, comment tu veux qu'on y arrive? »

« Si tu n'as pas mangé, tu ne vas pas aller faire du jogging »

« Toutes les personnes immigrantes ont de la difficulté à faire reconnaître leurs diplômes. Des jobs, c'est dur à trouver, surtout sans expérience et en tenant compte des horaires des garderies ... »

Leurs solutions :

Augmenter l'accès au transport (réduire les coûts du transport en commun, etc.).

Réduire le prix des loyers et construire de nouveaux logements sociaux.

Avoir accès à des emplois convenables.

Augmenter les revenus (salaire minimum et aide sociale).

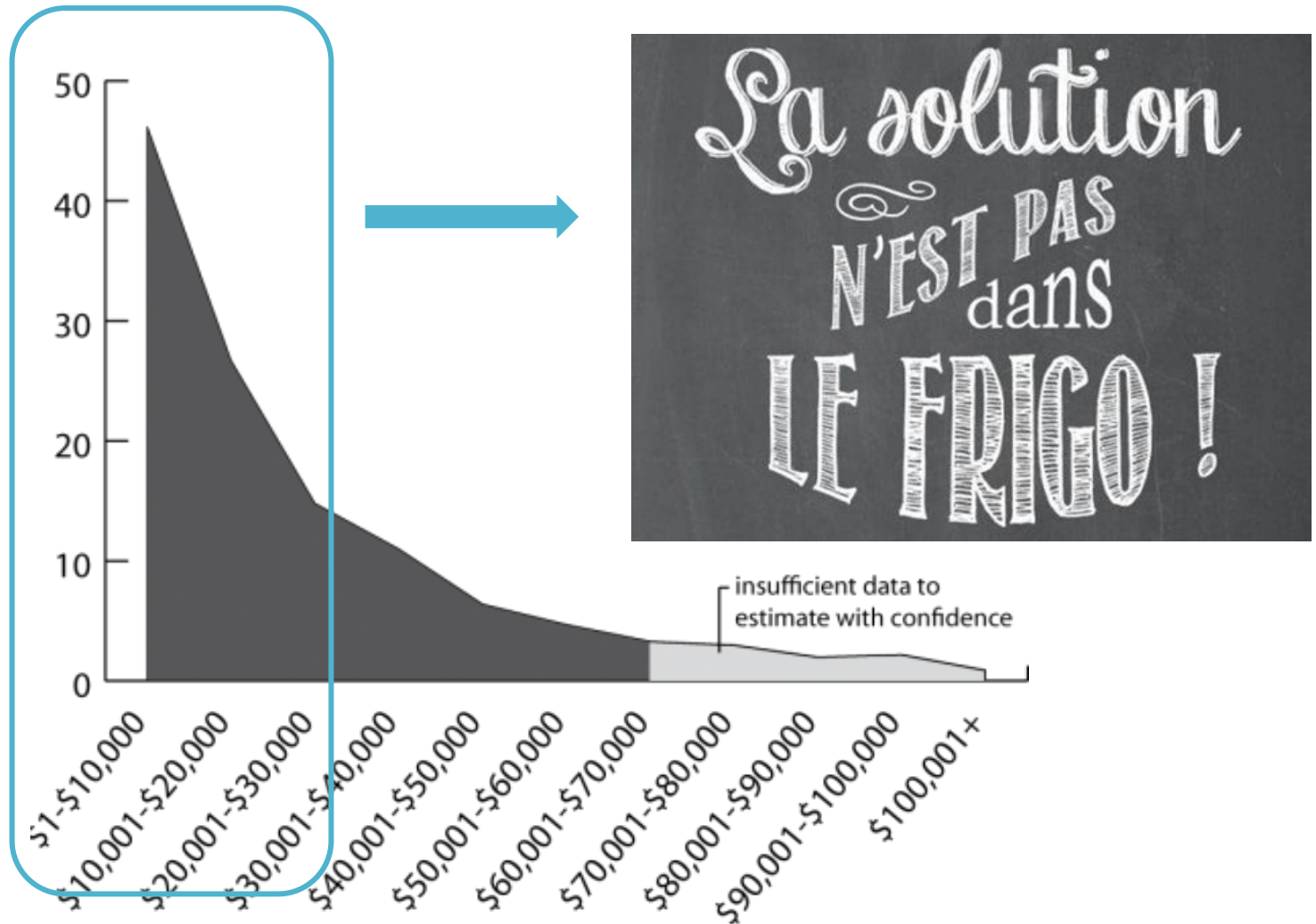
Mettre en place des politiques qui baissent les prix des aliments de base.

Avoir des règles de zonage autour des écoles et des petits commerces offrant de la nourriture saine, facile/rapide, à faible prix.

Réduire le prix de la bonne nourriture et augmenter le prix de la malbouffe.

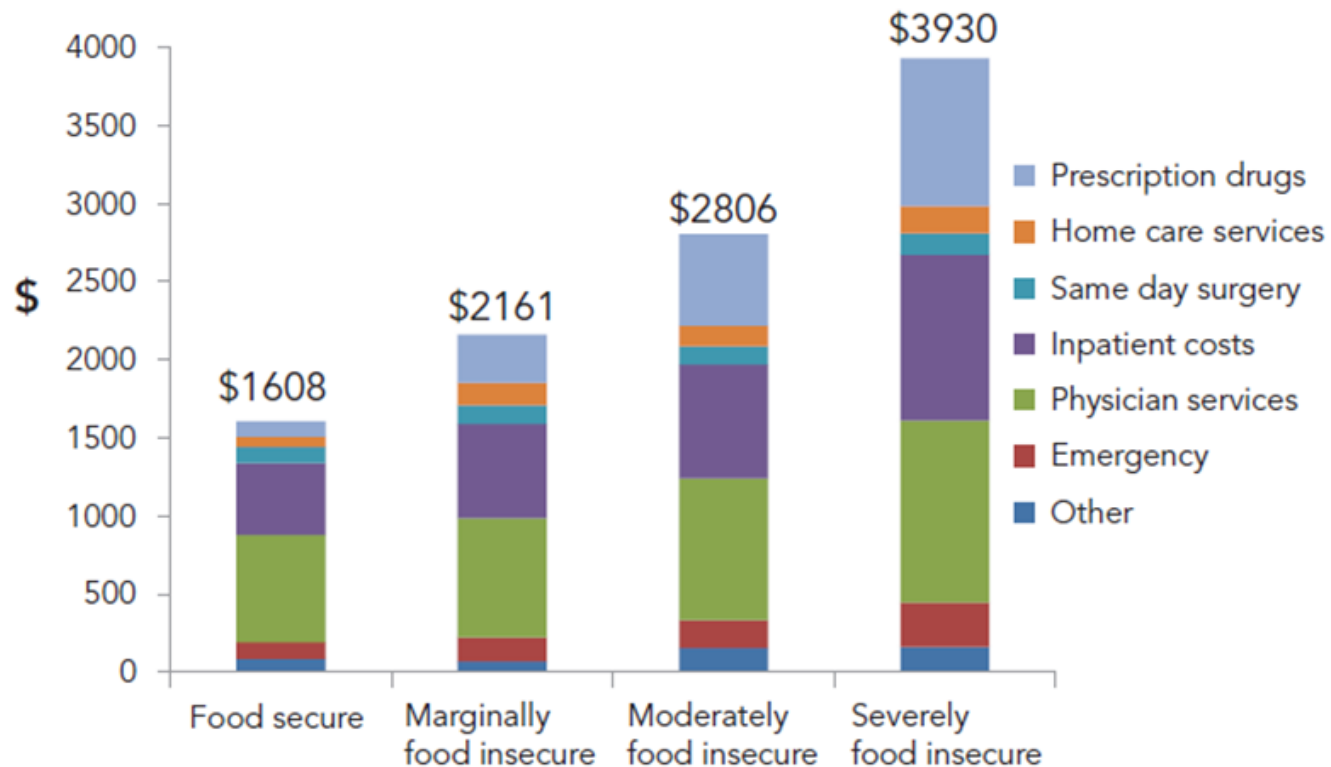
Augmenter le nombre de jardins communautaires.

L'insuffisance de revenu

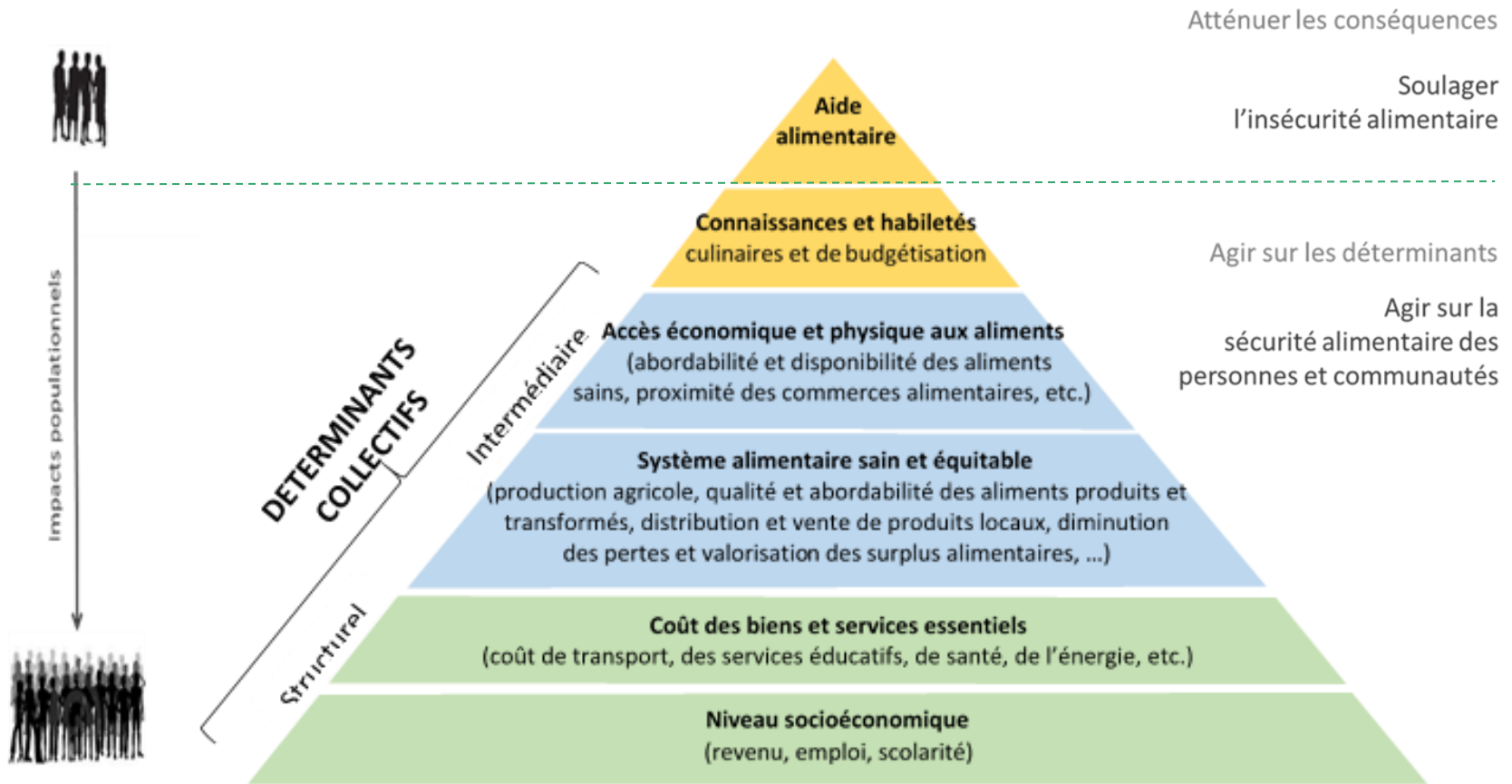


Coûts de santé associés à l'insécurité alimentaire

Average health care costs incurred over 12 months by Ontario adults (18-64 years of age), by household food insecurity status⁷



Accroître l'impact populationnel de nos actions



Geneviève Chénier (2016). Pyramide d'impacts populationnels des interventions en sécurité alimentaire. Chantier sur les déterminants sociaux : Sécurité alimentaire, Direction de santé publique de la Montérégie, CISSS Montérégie-Centre, Longueuil.

Un constat partagé



RECOMMANDATIONS



**1 ASSURER LA SÉCURITÉ FINANCIÈRE
DES INDIVIDUS**

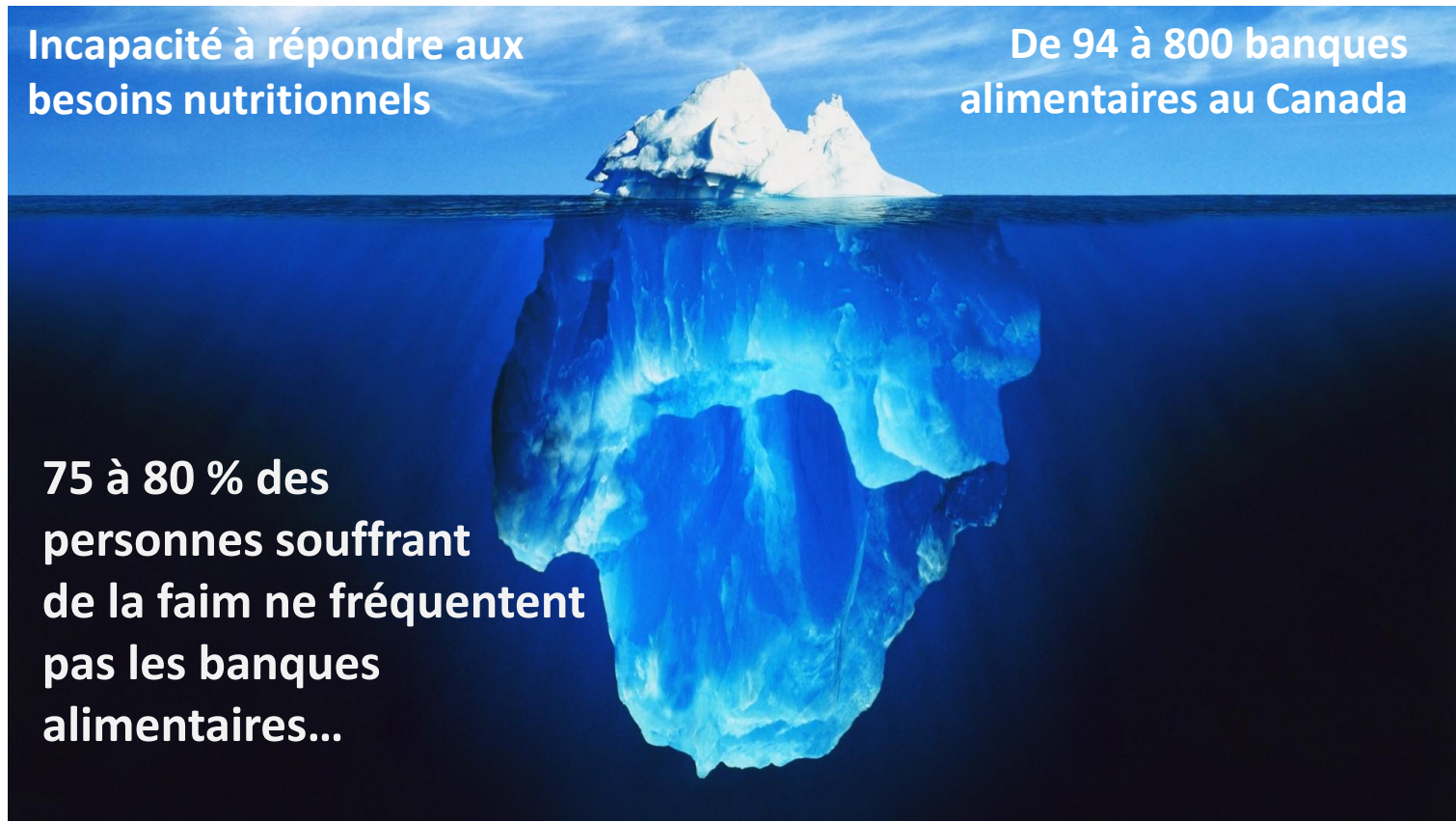


**2 ACCROITRE L'ACCESSIBILITÉ
AUX LOGEMENTS ET LE NOMBRE
DE LOGEMENTS SOCIAUX**



**3 AMÉLIORER L'ACCÈS À DES ALIMENTS
SANTÉ, LOCAUX À COÛT ABORDABLE**

Aide alimentaire d'urgence : la mesure la plus répandue

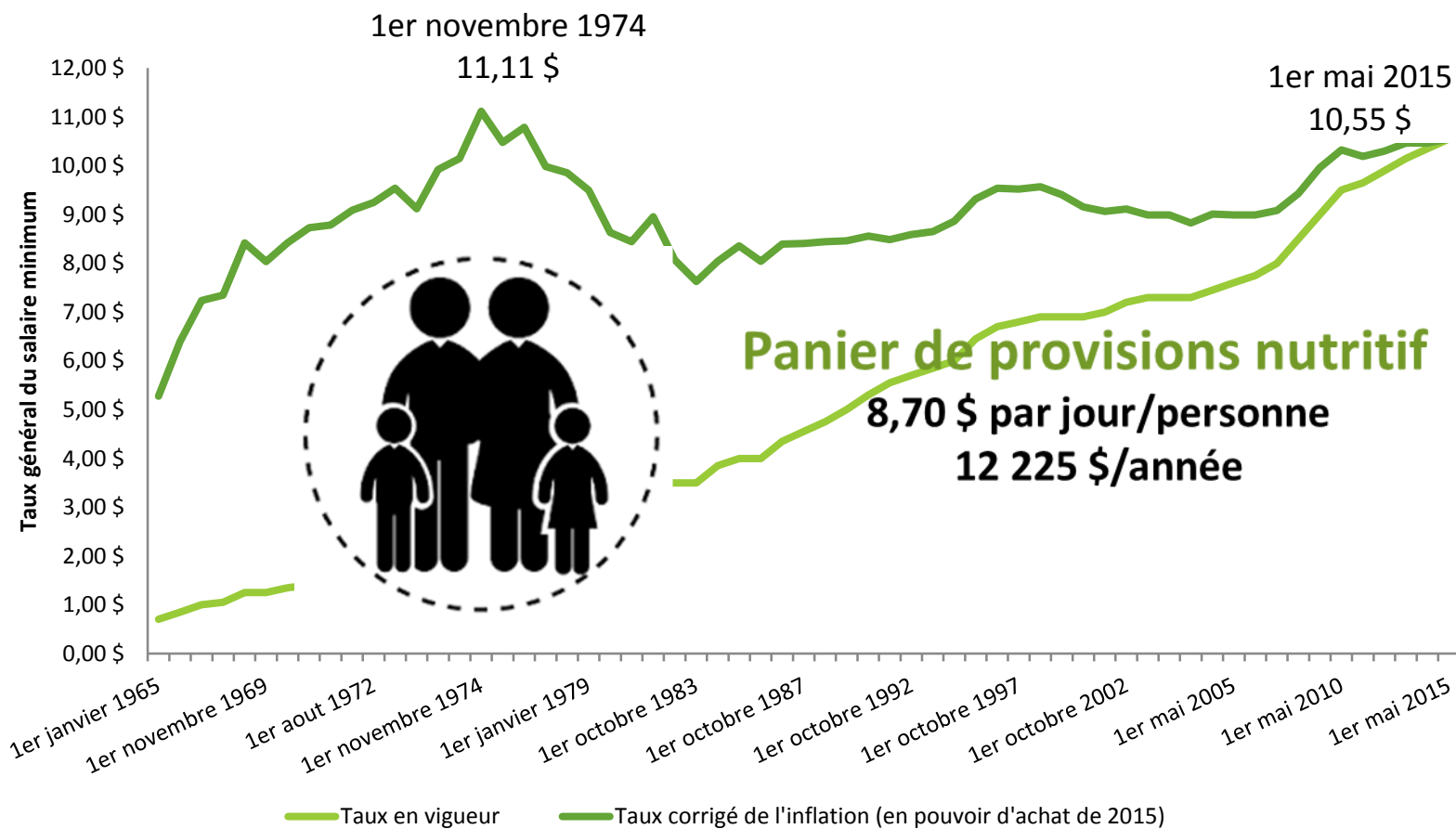


La face cachée de l'IA

Principale source de revenu des ménages souffrant d'IA

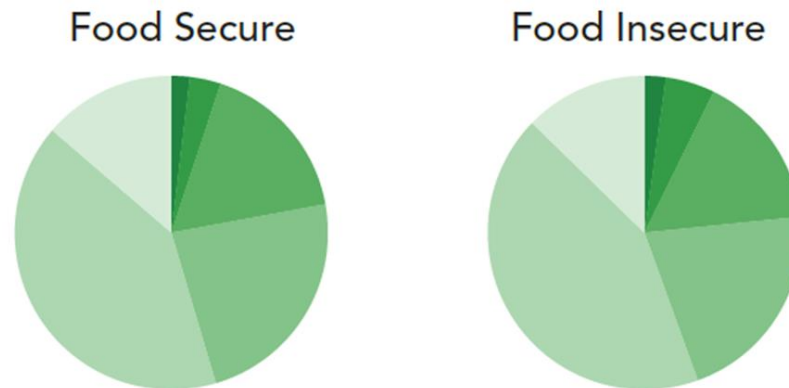


La valeur du salaire minimum en recul



IA n'est pas une question d'habiletés culinaires

Self-rated cooking ability by household food insecurity status



- Don't know where to start when it comes to cooking
- Can do things such as boil an egg or cook a grilled cheese sandwich
- Can prepare simple meals but nothing too complicated
- Can cook more dishes if I have a recipe
- Can prepare most dishes
- Frequently prepare sophisticated dishes

Un système alimentaire industriel en mal d'équité et de santé

Production, transformation, distribution, vente et consommation, valorisation.

- 52 % des aliments produits sont gaspillés
- 2 500 km entre la terre et l'assiette
- L'approvisionnement continu : à 3 jours de chaos
- Iniquités d'accès (45 % faible accès, 6 % désert alimentaire)
- Épidémie d'obésité

Indicateurs de développement des communautés (IDC)

- Territoire IDC
- Proportion d'enfants
- Proportion de jeunes
- Familles avec enfant de moins de 18 ans
- Familles monoparentales

Note :
La zone de référence pour cet indicateur est le CLSC. Toutes les communautés locales (CL) d'un même CLSC sont classées en quintile (cinq classes ayant le même effectif de population). Les quintiles ne sont pas comparables d'un CLSC à l'autre.

Pour plus de détails, veuillez consulter la section [Documents de référence](#).

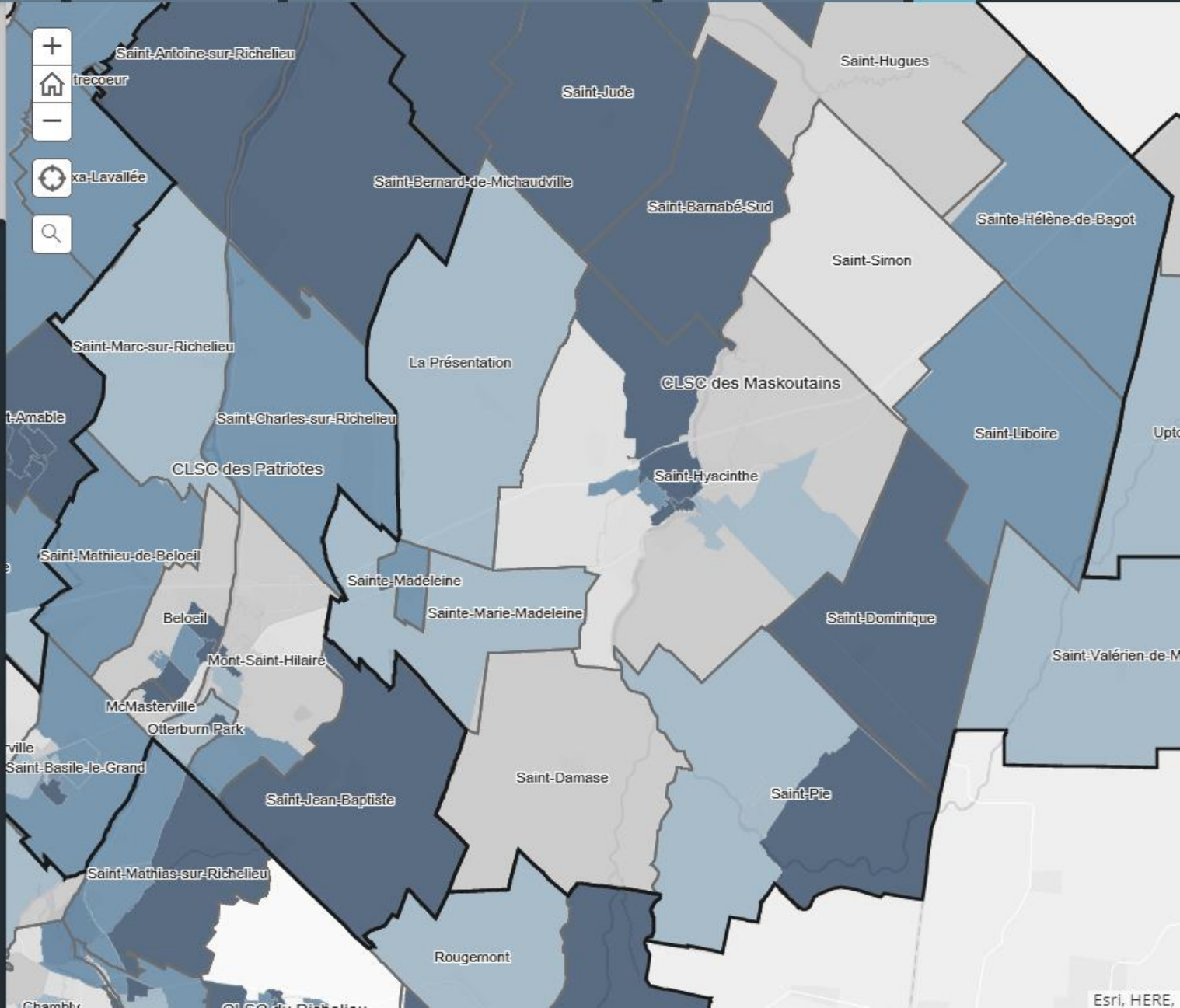
Source :
Statistique Canada, Recensement de 2016. INSPQ, compilations de données

CLSC

Municipalité

Indice de défavorisation matérielle


- Plus favorisé (1)
- (2)
- (3)
- (4)
- Plus défavorisé (5)
- Aucune donnée

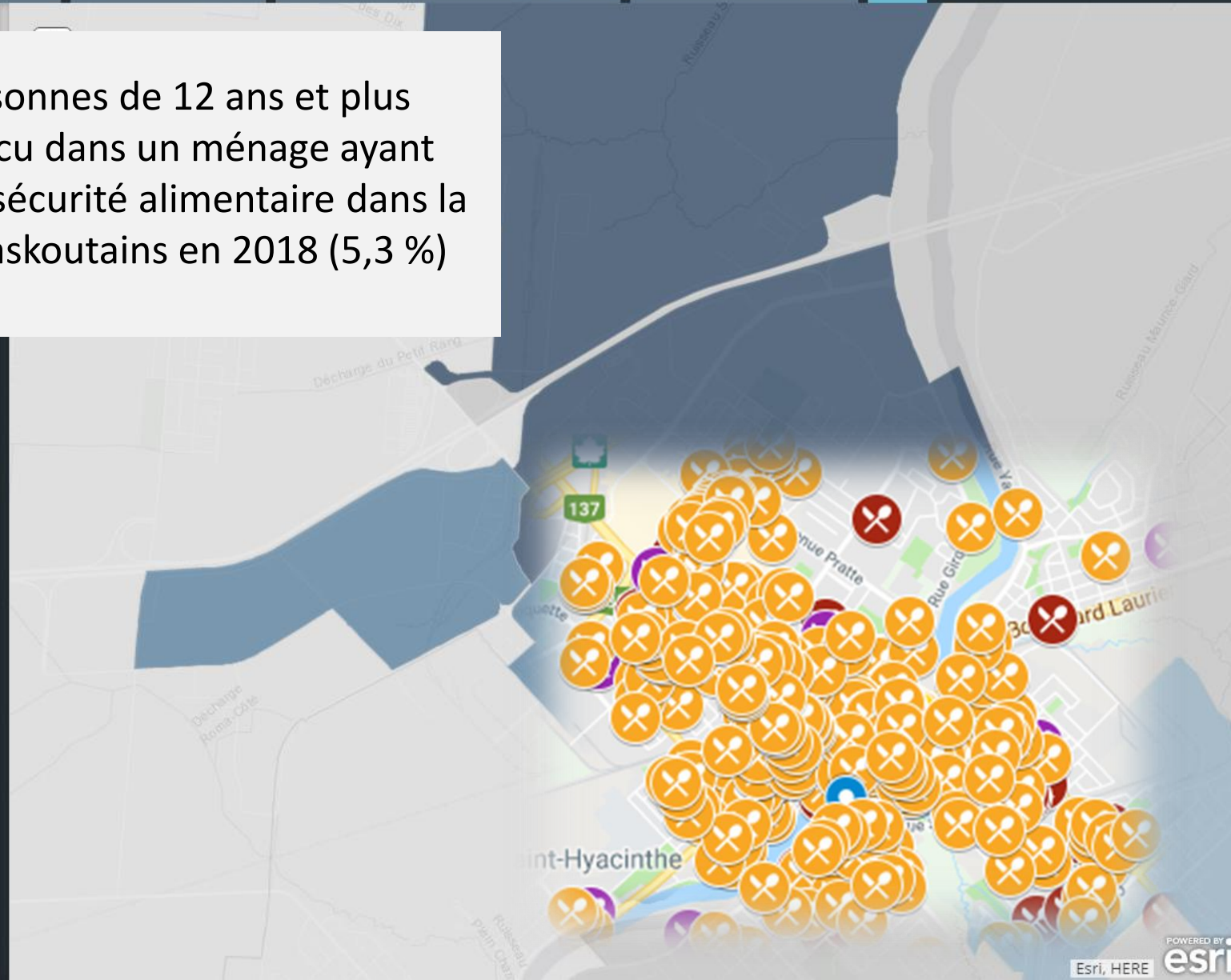


- Territoire IDC
- Proportion d'enfants
- Proportion de jeunes
- Familles avec enfant de moins de 18 ans
- Familles monoparentales
- 

Note :
La in
cc
m
(ci
de
pa
Po
cc
ré
Sc
Statistique Canada, recensement de
2016. INSPQ, compilations de
données

4 100 personnes de 12 ans et plus
auraient vécu dans un ménage ayant
connu de l'insécurité alimentaire dans la
MRC des Maskoutains en 2018 (5,3 %)

- CLSC 
- Municipalité  Municipalité
- Indice de défavorisation matérielle
 -  Plus favorisé (1)
 -  (2)
 -  (3)
 -  (4)
 -  Plus défavorisé (5)
 -  Aucune donnée



Des acquis importants

CARTE DES SERVICES EN SÉCURITÉ ALIMENTAIRE DANS LA MRC DES MASKOUTAINS PORTRAIT DE L'OFFRE DE SERVICES - MAI 2015

Aide Alimentaire

Un soutien temporaire pour répondre aux besoins immédiats des personnes¹

Ce que les intervenant(e)s constatent

Les besoins spécifiques de la clientèle:

- combler l'épicerie
- apprendre
- socialiser
- s'approvisionner en milieu rural
- économiser
- être écouté

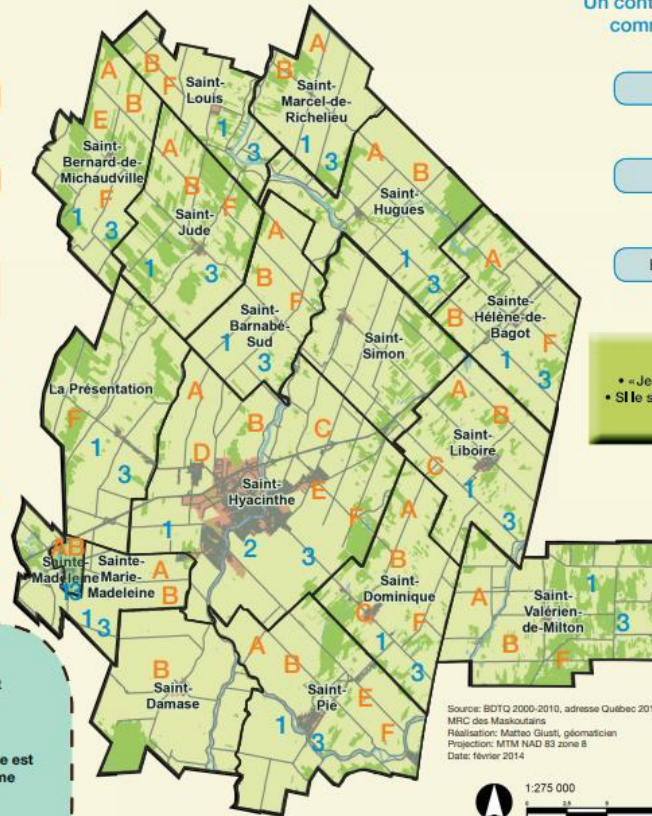
Les nouveaux besoins observés:

- appauvrissement
- absence de connaissances culinaires
- augmentation de la demande
- augmentation de la malbouffe
- augmentation des restrictions alimentaires
- adaptation plus longue

Pour combattre les préjugés :

- Quelqu'un qui vient chercher de l'aide alimentaire, c'est quelqu'un qui veut rester en vie.
- En situation de pauvreté, tu travailles chaque jour à ta survie. Parfois, le travail t'appauvrit (essence, vêtements, etc.).
- La personne en situation de pauvreté veut être comme les autres, sinon elle est «rejeté», «débranchée du reste de la société». Elle veut être branchée comme les autres.
- Écouter la fierté des gens, ne pas la juger.
- Les gens doivent passer de la peur à la confiance. Se sentir en confiance donne de l'énergie.

- A** Dépannage alimentaire
- B** Paniers de Noël
- C** Aide en milieu scolaire: Club des petits déjeuners, collations spéciales et dîners offerts au besoin
- D** Périnatalité et petite enfance: programme SIPPE²
- E** Repas communautaires
- F** Popote roulante



Source: BDTQ 2000-2010, adresse Québec 2013
MRC des Maskoutains
Réalisation: Matteo Giusti, géomaticien
Projection: MTM NAD 83 zone 8
Date: février 2014

Autonomie Alimentaire

Un contrôle exercé par les individus et les communautés sur leur alimentation²

- 1** Cuisines collectives
- 2** Groupes d'achats
- 3** Éducation à la nutrition

Ce que la clientèle nous dit :

- «Je devais apporter mes documents et ils ne m'ont pas jugé».
- Si le service était interrompu: «Je ne saurais pas ce que je ferais», «Je ferais dur, Je serais en grande panique».

Les forces sur le territoire des Maskoutains :

- L'accessibilité et la constance des services
- La mobilisation des bénévoles
- L'empathie et la flexibilité des acteurs
- La proximité avec les gens du milieu rural
- La multiplicité des ressources
- Les cuisines collectives
- La générosité des gens
- La Table de la sécurité alimentaire de la MRC des Maskoutains
- La capacité du milieu
- Les activités qui brisent l'isolement

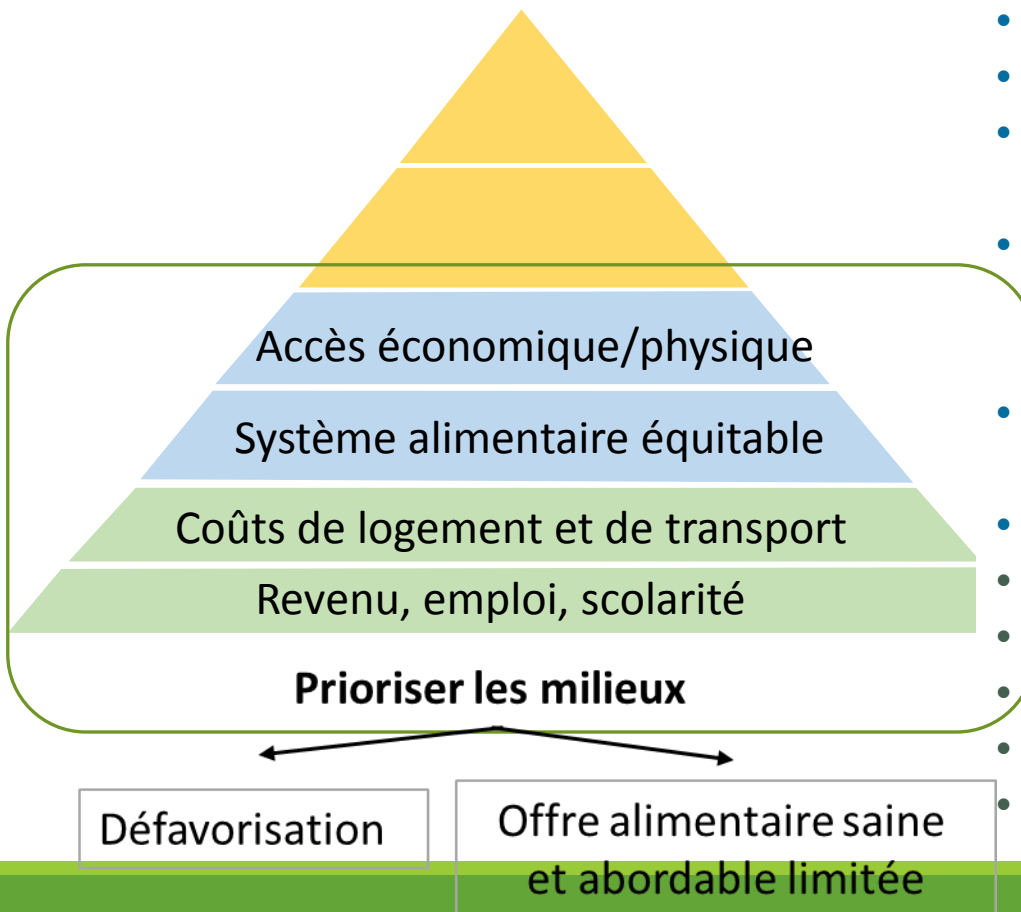
¹ QUÉBEC (mise à jour 2008), Cadre de référence en matière de sécurité alimentaire, p.26.
[en ligne] [http://publications.msss.gouv.qc.ca/acrobat1/document/2008/08-208-01.pdf] (Page consultée le 3 février 2015)

² Ibid., p.25.

³ Services intégrés en périnatalité et pour la petite enfance

Aller encore plus loin

4 CIBLES AFIN D'AGIR EN AMONT ET GAGNER EN EFFICACITÉ



- Épicerie communautaire
- Marchés mobiles
- Groupes d'achats
- Agriculture urbaine
- Approvisionnement à la ferme
- Centres alimentaires communautaires
- Améliorer la qualité de l'offre alimentaire dans les commerces de proximité
- Conditionnement des surplus alimentaires et développement de points de vente
- Intégrer des aliments sains et locaux dans les institutions
- Politiques alimentaires municipales
- Mesures d'employabilité
- Charte du revenu viable
- Logements abordables et sociaux
- Transport collectif
- Plaidoyer sur les politiques publiques

Au panier de Chomedey

Laval

- **Épicerie solidaire permanente**, ouverte trois jours / semaine
 - Accessible à tous (aucune restriction)
 - **Tarification sociale selon le revenu.**
 - 4 prix différents pour chaque produit



- **Dépanneur communautaire**
 - Une épicerie 1 fois / mois pendant 12 mois pour 60 familles avec enfants en bas de 18 ans, vivant sous le seuil de faible revenu et citoyens de Chomedey.
 - Les produits sont proposés à 20% du prix du marché (80 % de rabais).
- **Café citoyen et ateliers de formation sur l'alimentation**

Épicerie communautaire en HLM Rosemont



- **Projet initié par des résidents du HLM, usagers de l'aide alimentaire**
 - Soutien d'un travailleur de milieu
 - Alternative durable à l'aide alimentaire
- **Épicerie ambulante (éphémère)**
 - Dans la salle communautaire des Habitations Rosemont
 - 2 fois / mois, le jeudi, de 13h à 19h
 - Avoir un faible revenu et habiter Rosemont
- **Prix économiques:**
 - Approvisionnement en fruits/légumes par le Petit Marché de l'est (fruiterie communautaire), achats en gros, ententes.

Panier Futé COOP

Paroles d'excluEs (Montréal-Nord)

- **Système d'approvisionnement collectif local**
- Désert alimentaire (faible accès à des commerces alimentaire, défavorisation matérielle élevée)
- La coopérative vise à fournir des aliments variés, de qualité et à des prix abordables à des **regroupements d'individus** via des points de chute ainsi qu'à des **organisations membres** (organismes, centres d'hébergement, garderies, etc.).
 - **Points de chute (5 membres consommateurs)**
 - Membres « consommateurs » (individus) et « producteurs » (organisations)
 - Heures solidaires : 3 h/mois
- Choix des aliments offerts identifiés par les membres (liste), commande en ligne.

Exemple d'aliments offerts : Fruits et légumes frais, conserves, légumineuses, collations, déjeuners, pâtes, riz, farine, jus, etc.

Réinventer l'espace cultivable



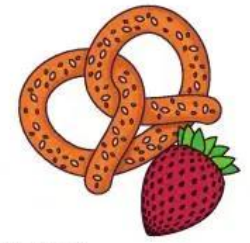
Récoltes oubliées

Frigos Touski

MRC Pierre-De Saurel



BIENVENUE AU FRIGO TOUSKI



Voici quelques consignes à respecter qui permettront d'encadrer le bon fonctionnement de ce frigo communautaire

✓ **CE QUI EST PERMIS DANS LE FRIGO**

- ✓ **FRUITS ET LÉGUMES, DANS LA PARTIE RÉFRIGÉRÉE DU BAS**
- ✓ **PRODUITS CÉRÉALIERS (PAIN, CROISSANT, ETC.) DANS LE CONGÉLO (PARTIE DU HAUT)**

✗ **CE QUI EST INTERDIT DANS LE FRIGO**

- ✗ **VIANDE ET PRODUITS LAITIERS (FROMAGE, YOGOURT, ETC.)**
- ✗ **ALIMENTS DÉJÀ ENTAMÉS**

CE FRIGO PERMET :

- 🍎 Aux citoyen(ne)s d'apporter, de prendre ou d'échanger de la nourriture en fonction de leurs besoins.
- 🍎 Aux Incroyables Comestibles, aux entreprises maraichères et aux commerces partenaires de la région d'apporter les surplus de récolte et de production.

- 🍎 Prendre note qu'en tout temps, vous êtes responsables de ce que vous prenez dans le Frigo TOUSKI. Utilisez vos sens pour valider la fraîcheur des aliments !
- 🍎 Vous pouvez aussi laisser des recettes afin d'inspirer les gens à cuisiner les produits que vous apportez au frigo !



CE CONCEPT DE FRIGO SOLIDAIRE PERMET DE LUTTER CONTRE LE GASPILLAGE ALIMENTAIRE.

PARTAGEONS L'ABONDANCE !

Carrefour alimentaire Centre-Sud

Montréal



NIERS fraîche



Paniers Fraîcheur



Ateliers Boîte à lunch Centre-Sud



Être bénévole au Carrefour alimentaire

Fruixi



Projet dépanneurs



Agriculture urbaine



Cuisines collectives



Marché solidaire Frontenac





Marché populaire de Lévis

Marché Populaire		
Prix Suggéré		Prix Solidaire
Bettes	0,90\$/lb	1,05\$/lb
Brocolis	1,84\$	2,20\$
Carottes nantes	1,15\$/lb	1,40\$/lb
Choux-fleurs	2,22\$	2,35\$
Courbottes	0,25\$	0,30\$
Courgettes	0,59\$/lb	0,65\$/lb
Haricots verts	0,55\$	0,55\$
Haricots Boston	1,05\$	1,10\$
Navet	0,85\$/lb	1,00\$/lb
Oignons	1,15\$	1,35\$
Rabais	0,90\$/lb	0,95\$/lb



- Fruits et légumes frais.
- 2e catégorie, vrac
- Abordable
- Déserts alimentaires

Politique Ville nourricière

Ville de Saint-Bruno-de-Montarville

- Portrait du système alimentaire
 - Production
 - Transformation / Compétences
 - Distribution
 - Consommation
 - Gestion des matières résiduelles
 - Mobilisation des acteurs/
Gouvernance
- Diagnostic stratégique
- Vision et orientations
- Plan d'action



Stratégie alimentaire de Ville-Marie

Un engagement en faveur de la sécurité
alimentaire et de la saine alimentation

Avril 2016

LE BIEN-ÊTRE DES CITOYENS AU CENTRE DE NOS PRÉOCCUPATIONS

Ville-Marie
Montréal



Démarche territoriale en accessibilité à la saine alimentation

Kateri, MRC Roussillon

- Mobiliser les décideurs et l'ensemble des acteurs de Kateri sur les enjeux d'accessibilité physique et économique aux aliments sains

Étapes

- Portrait du territoire en lien avec l'alimentation
- Diagnostic
- Journée de formation
- Journée Remue-Méninges
- Déjeuner-conférence destiné aux élus
- Présentation du portrait
- Projet de jardins collectifs

Retombées

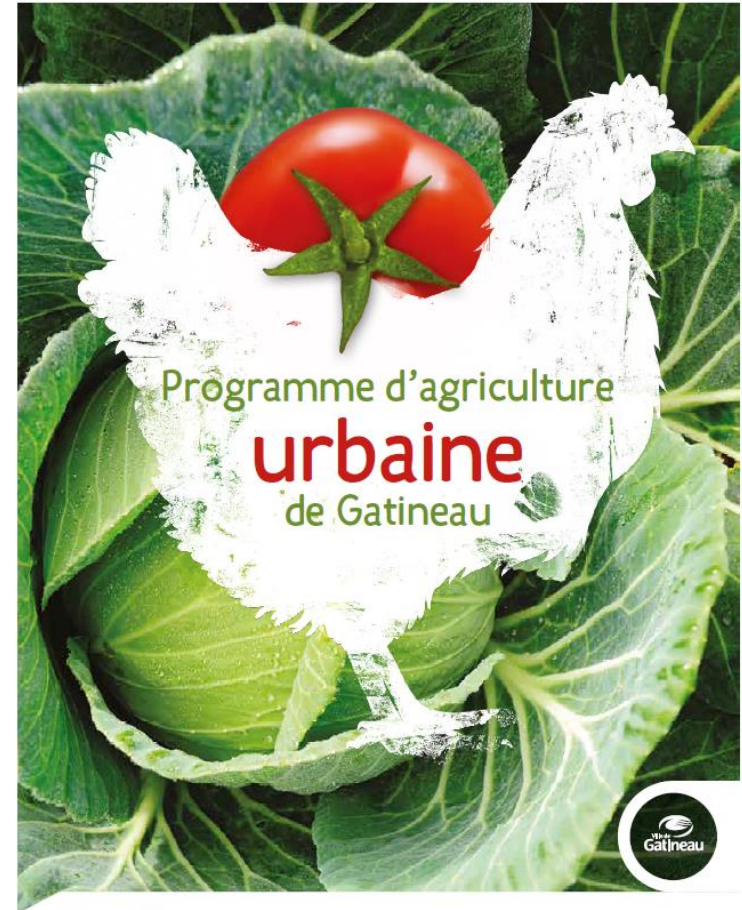
- Vision commune (portrait, importance d'agir sur le système alimentaire)
- Responsabilité collective en regard de la saine alimentation
- Mobilisation d'acteurs peu présents dans les concertations en SA



Programme d'agriculture urbaine

Ville de Gatineau

- Promouvoir et faciliter l'AU
- Plan d'action triennal 2016-2018
- Cadre de soutien aux jardins communautaires et collectifs
- Cartographie des jardins communautaires et collectifs
- Fiches techniques sur l'aménagement de jardins
- Implantation d'aménagements comestibles par la Ville



Agriculture communautaire

MRC d'Argenteuil



- Bonifier l'offre de fruits et légumes frais cultivés localement afin d'approvisionnement 400 familles vulnérables
 - 15 variétés correspondant aux intérêts des familles
- Acquisition lot 245 ha dont 45 ha cultivable
 - An 1 : 13 tonnes de fruits, légumes et fines herbes (0,6 ha)
 - Distribution des denrées (organismes des 9 municipalités)
- Équipe de production : agronome, ouvrière agricole, partenaires du milieu (organismes d'insertion et de formation)
- Récoltes : tous!
- Distribution : Centre d'entraide (transport, nettoyage, distribution)
- 400 familles vulnérables approvisionnées

Plate-forme agricole de l'Ange-Gardien

Municipalité de l'Ange-Gardien, Outaouais.



- Incubateur pour soutenir le démarrage de fermes biologiques
 - Champignons, ail, saule à croissance rapide, miel, légumes variés, légumes exotiques, sorgho, etc.
- Location de terres biologiques et infrastructure de production
 - serres, salle de lavage, salle d'entreposage, chambre froide, machinerie agricole, système d'irrigation, etc.
- Accompagnement et mesures de soutien (réseautage, support technique – développement d'affaires, agriculture -, etc.).
- Reconnaissance nationale (Grand prix de la ruralité 2013)

Cuisine collective

Hochelaga-Maisonneuve

Cuisine collective

Agriculture urbaine (toit potager)

Entreprise d'insertion

4 à 5 cohortes de 35 participants / an

Formation théorique et pratique

Suivi individuel jusqu'à deux ans après la formation

- Formation au métier d'aide-cuisinier (910 hrs / 6 mois)
 - Traiteur et résidence touristique
- 4 plateaux (5 sem.)
- 1 plateau de travail en préparation et recherche d'emploi (3 sem.)
- Stages en entreprise





La Carotte Joyeuse

CDC Nicolet-Yamaska



Volet entreprise d'insertion

- Réduction du gaspillage alimentaire
 - o Aliments déclassés, surplus, dons, achats d'aliments pour compléter
- Employabilité (plateaux de travail en transformation alimentaire)
- Distribution des denrées aux organismes en sécurité alimentaire

Volet économie sociale

- Produits alimentaires à texture adaptée
- Mets prêt-à-manger adaptés aux maladies chroniques
- Offre de formations en Hygiène et salubrité (reconnaissance MAPAQ)
- Produits écologiques Domaine Coquelicots

Coopérative RACINES

Huntingdon, MRC Haut-Saint-Laurent



Entreprise d'économie sociale en alimentation

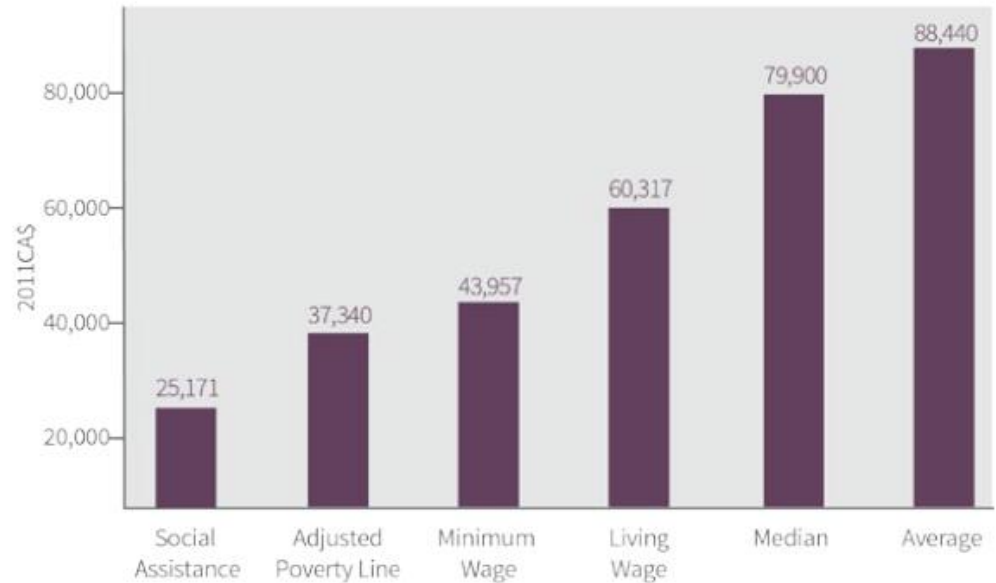
- Condition des surplus en fruits et légumes : 35 tonnes de fruits et légumes conditionnés en 2018!
 - Points de vente (congélateurs verticaux)
 - Bonification de l'aide alimentaire
 - Approvisionnement d'organismes et institutions
- Café-boutique (restauration, boutique de produits du terroir)
- Service de traiteur
- Opération de la concession de la cafétéria de l'École Arthur-Pigeon

Politique de revenu viable Saskatoon

« Living wage employers Saskatoon »

- Établit à 16,77 \$ pour Saskatoon
- Montant requis pour demeurer en santé, productif ainsi que pour subvenir aux besoins familiaux avec confiance et stabilité
- Employés plus fidèles, stabilité dans le personnel, moins d'absentéisme et de maladie, plus productifs et heureux.
- Costco, PME locales, banques, organismes communautaires, commerces de détail et services.

Figure 1: After-tax annual family incomes in Saskatoon⁴



Plaidoyer

Longueuil et Montérégie

PLAIDOYER POUR LA CRÉATION D'UNE RÉSERVE
FONCIÈRE ET D'UNE POLITIQUE D'INCLUSION DU
LOGEMENT SOCIAL DANS L'AGGLOMÉRATION
DE LONGUEUIL

Coalition des Organismes de l'agglomération de
Longueuil pour le droit au logement



octobre 2013

DIRECTION DE SANTÉ
PUBLIQUE DE LA
MONTRÉGIE

Mémoire déposé dans le cadre
de la consultation de la Société
d'habitation du Québec
*Vers une **nouvelle approche**
d'intervention en habitation*

Propager
LA SANTÉ

Plaidoyer

Haute-Yamaska et Montérégie

Publié le 17 juillet 2017 à 05h00 | Mis à jour à 05h00

Des organismes réclament l'abolition du programme Objectif Emploi



Le Groupe Actions Solutions Pauvreté, tout comme plusieurs organismes au Québec, réclame l'abolition du programme Objectif Emploi. Le coordonnateur de l'organisme, Nicolas Luppens. archives La Voix de l'Est



Karine Blanchard

La Voix de l'Est (Granby) Le programme Objectif Emploi qui s'inscrit dans la réforme de l'aide sociale du gouvernement du Québec devrait être aboli, selon plusieurs organismes communautaires. Le volet visant une approche punitive auprès des personnes qui n'accepteront pas de participer et dont le revenu fondera à 404 \$ mensuellement est vu d'un bien mauvais oeil.

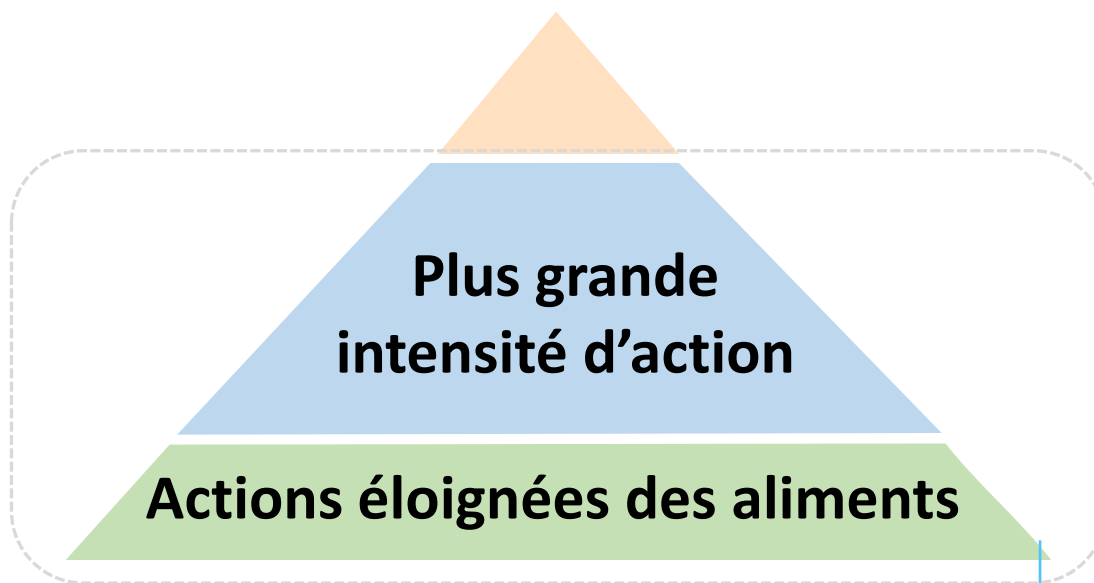
Le « projet de Règlement modifiant le Règlement sur l'aide aux personnes et aux familles » qui annonce la mise en place du programme Objectif emploi, a été récemment publié dans la Gazette



Cultiver le changement



Approche multiniveaux



- Accès économique et physique aux aliments
- Système alimentaire local
- Logement abordable de qualité
- Formation, reconnaissance de compétences
- Employabilité, emploi local de qualité
- Revenu viable (aide sociale, salaire minimum)